

PRIRUČNIK ZA KORISNIKE

PROFESIONALNA SUŠILICA RUBLJA

Molimo Vas da proučite pažljivo ovaj priručnik prije korištenja stroja i da ga sačuvate za kasniju upotrebu.

MODEL
RN1329AN7S / RV1329AN7S

OSOBI NE PROIZVODA

▪ **IZVANREDNI RADNI UČINAK**

Stroj za sušenje ima vrlo veliki kapacitet, kratko vrijeme sušenja, miran rad i radni sustav koji štedi energiju.

▪ **UMJETNIČKI OBLIKOVAN**

Prednja strana modernog izgleda, kao i velika i prozirna staklena vrata daju Vašem stroju dojam stilske dotjeranosti.

▪ **JEDNOSTAVAN ZA KORIŠTENJE**

Veliki izbor funkcija prilagođenih korisniku znatno olakšava rad sa strojem.

▪ **POVEĆANOG KAPACITETA**

Veći bubanj omogućuje slobodnije obrtanje, kao i manje gužvanja i zapletanja rublja.

SADRŽAJ

1. VAŽNE SIGURNOSNE UPUTE.....	3
2. PODACI O STROJU.....	9
3. UPOZNAVANJE SA STROJEM.....	10
4. KAKO KORISTITI STROJ.....	13
5. ODRŽAVANJE	14
6. KAKO UGRADITI STROJ NA STROJ	15
7. KAKO RIJEŠITI GREŠKE PRI RADU	17
8. NESTANAK ELEKTRIČNE STRUJE	17
9. TVORNIČKE POSTAVKE STROJA.....	17

1.

VAŽNE SIGURNOSNE UPUTE

PROČITAJTE SVE UPUTE PRIJE KORIŠTENJA STROJA



POZOR

Radi Vaše sigurnosti, obavezno slijedite upute iz ovog priručnika, kako bi se smanjila opasnost od požara, eksplozije, električnog udara i kako bi se izbjeglo oštećenje uređaja, ozljeda korisnika ili čak smrtne posljedice.

Vaša sigurnost i sigurnost ostalih je vrlo važna.

Ovaj priručnik i Vaš stroj su opremljeni mnogim sigurnosnim upozorenjima. Obavezno ih pročitajte i poštujujte njihove upute.



Ovo je znak upozorenja na opasnost.

On Vas upozorava na moguće opasnosti od ozljeđivanja ili smrti.

Sve sigurnosne poruke će biti označene ovim znakom i riječima **POZOR**, **OPREZ** ili **OPASNOST**.

Oni znače:



POZOR: Ukoliko ne pratite upute, moguće su ozbiljne ozljede ili smrtne posljedice.



OPASNOST: Ukoliko ne pratite upute, moguće su ozbiljne ozljede ili smrtne posljedice.



OPREZ: Ukoliko ne pratite upute, moguće su lakše ozljede ili materijalna šteta.

Svaka sigurnosna poruka će Vas upozoriti na moguću opasnost, uputiti Vas kao da smanjite mogućnost ozljeđivanja i te Vas upozoriti na posljedice ukoliko se ne pridržavate ovih uputa.

OSNOVNE MJERE SIGURNOSTI



POZOR: Obavezno slijedite osnovne upute, uključujući dolje navedene, kako bi smanjili opasnost od požara, električnog udara ili ozljeđivanja korisnika.

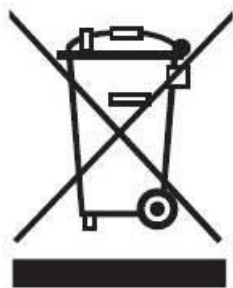
- Pročitajte sve upute prije nego što koristite stroj.
- Prije početka korištenja, stroj mora biti propisno ugrađen, u skladu s uputama u priručniku.
- U stroj za sušenje nemojte stavljati komade rublja koji su bili u dodiru s uljem za kuhanje. Takvi komadi rublja mogu izazvati kemijske reakcije, koje mogu prouzročiti požar.
- Nemojte sušiti komade rublja koji su prije toga bili čišćeni, prani ili namočeni u benzin, sredstva za suho kemijsko čišćenje i razne druge zapaljive ili eksplozivne tvari koje ispuštaju zapaljive pare i mogu prouzročiti požar ili eksploziju.
- Nemojte posezati u unutrašnjost stroja dok se bubanj još vrti.
- Nemojte popravljati, vršiti zamjenu dijelova ili obavljati servisne radnje na stroju, osim ako to nije izričito preporučeno u korisničkom priručniku za održavanje ili korisničkim uputama za popravak koje u potpunosti razumijete i u stanju ste takav zahvat izvršiti.
- Nikako nemojte neovlašteno podešavati sustav za upravljanje strojem.
- Prije nego stroj izbacujete iz upotrebe ili ga odvozite na otpad, treba skinuti vrata kako bi se spriječilo djecu da se zatvore u stroj.
- Nemojte dozvoliti djeci da se igraju oko stroja ili u njemu. Ukoliko se stroj koristi na mjestu gdje ima djece, potreban je strogi nadzor nad djecom.
- Nemojte koristiti omekšivače rublja, osim ako nisu preporučeni od strane proizvođača tkanine.
- Nemojte se koristiti vrućinom koju proizvodi stroj za sušenje rublja koje sadrži pjenastu gumu i slične materijale.
- Pripazite da prostor oko otvora ispusta zraka i šire bude bez prašine, prljavštine i
- Unutrašnjost stroja i sustav ispusta zraka treba redovito čistiti ovlašteni serviser.
- Nemojte stroj niti spremati niti ugrađivati na mjesto izloženo utjecaju vremenskih neprilika.
- Uvijek provjeravajte da nema stranih tijela u stroju.
- Očistite prašinu prije i poslije svakog sušenja.
- Ne sušite neoprano rublje u stroju.
- Rublje zaprljano: uljem, acetonom, alkoholom, petrolejem, kerozinom, skidačem mrlji, voskom i skidačem voska, mora se prati u vrućoj vodi s više deterdženta prije sušenja.
- Predmeti od pjenaste gume (latex spužva), kape za tuširanje, vodonepropusna i gumom podstavljena odjeća i jastuci s pjenastom gumom se ne smiju sušiti u stroju.
- Omekšivači i slična sredstva se moraju koristiti samo u skladu s uputama proizvođača.
- Završni dio ciklusa sušenja u stroju vrši se bez vrućeg zraka (faza hlađenja) kako bi rublje na kraju ciklusa ostalo na temperaturi koja ga neće oštetiti.
- Ukoliko je priključni kabel oštećen, zamijeniti ga mora isključivo proizvođač stroja, ovlašteni serviser ili neka druga stručna osoba, kako bi se izbjegao rizik.



POZOR: Nikad nemojte zaustavljati stroj za sušenje prije kraja radnog ciklusa, osim ako odmah izvadite i razastrete rublje kako bi se ohladilo.

- Prljavštinu treba redovito čistiti. Ne smije se dozvoliti da se skuplja oko bubnja.
- Prostorija mora imati primjerenu ventilaciju kako bi se spriječilo povrat plinova nastalih sagorijevanjem drugih goriva, uključujući otvoreni plamen.
- Nije predviđeno da korisnici ovog stroja budu djeca, osobe s smanjenom fizičkom, senzornom ili mentalnom sposobnošću, osobe bez iskustva i znanja u rukovanju ovakvim strojem, osim ako im se ne osigura nadzor i podučavanje za korištenje stroja.
- Nadzorom nad djecom treba se osigurati da se djeca ne igraju sa strojem.

Odlaganje Vašeg otpisanog uređaja



1. Kada se na proizvodu nalazi ovakav znak prekrizane kante za smeće, to znači da je proizvod obuhvaćen Europskom direktivom 2002/96/EC.
2. Sve električne i elektroničke proizvode treba odlagati odvojeno od gradskog otpada, na posebna odlagališta predviđena u skladu s odlukama mjerodavne vlasti.
3. Pravilno odlaganje Vašeg uređaja će pomoći pri sprječavanju negativnih posljedica po okolinu i ljudsko zdravlje.
4. Za pobliže upute o odlaganju Vašeg otpisanog uređaja, raspitajte se u odgovarajućem gradskom uredu, u gradskoj službi za zbrinjavanje otpada ili kod dobavljača kod kojega ste stroj kupili.

Što nije pokriveno garancijom

Dolazak servisera u Vaš dom radi upućivanja u rad sa strojem.

Ukoliko je stroj spojen na priključak s drugačijim naponom od onoga koji piše na pločici s podacima o stroju.

Ukoliko je kvar nastao uslijed nesreće, nepažnje, krive upotrebe ili više sile,

Ukoliko je kvar izazvan upotrebom stroja u svrhu koju ne uključuje normalna kućna upotreba i koju ne predviđa korisnički priručnik.

Ukoliko su kvar izazvali gamad ili štetočine kao na primjer žohari ili štakori.

Zvukovi i buka koji se smatraju normalnim pri radu stroja kao što su: ispuštanje vode, zvuk centrifuge ili zvučni signal kojim stroj komunicira s korisnikom.

Ispravke nakon ugradnje kao na primjer: poravnavanje stroja u vodoravni položaj ili namještanje odvoda.

Normalno održavanje koje predviđa priručnik za korisnike.

Uklanjanje iz stroja (uključujući iz filtra na ulazu vode i na odvodu) stranih tijela i tvari, kao što su čavli, žičani držači iz grudnjaka, gumbi i slično.

Zamjena osigurača, popravak ožičenja i popravak kućnih vodovodnih instalacija.

Popravak nakon neovlaštenih radova na stroju.

Popravak štete koja je nastala na osobnoj imovini kao posljedica kvara na stroju.

Ukoliko se stroj koristi u komercijalne svrhe, garancija ne vrijedi.

(Primjer: javna mjesta kao što su javne kupaone, pansioni, centri za trening, studentski domovi....)

Ukoliko je stroj ugrađen na mjestu koje je izvan normalnog servisnog područja, sve troškove prijevoza u vezi popravka stroja, kao i troškove zamjene neispravnog dijela, snosi vlasnik stroja.

PROČITAJTE SVE UPUTE PRIJE KORIŠTENJA STROJA



POZOR: Obavezno slijedite osnovne upute, uključujući dolje navedene, kako bi smanjili opasnost od požara, električnog udara ili ozlijeđivanja korisnika.

- Ne odlažite ili koristite benzin ili slične upaljive tekućine u blizini ovog ili bilo kojeg drugog stroja.
- Ugradnju i popravak mora obaviti ovlašteni instalater, servis ili dobavljač plina.

ŠTO UČINITI AKO OSJETITE MIRIS PLINA: (Odnosi se na plinske uređaje)

3. Nemojte paliti šibicu ili cigaretu ili uključiti bilo koji plinski ili električni uređaj.
4. Nemojte dirati električne prekidače. Nemojte koristiti telefon u zgradi.
5. Ispraznite prostoriju, zgradu ili područje od svih osoba.
1. Smjesta pozovite dobavljača plina sa susjedovog telefona. Pažljivo slijedite upute dobavljača.
2. Ako ne možete stupiti u vezu s dobavljačem plina, pozovite vatrogasce.

PROČITAJTE SVE UPUTE PRIJE KORIŠTENJA STROJA



POZOR: Obavezno slijedite osnovne upute, uključujući dolje navedene, kako bi smanjili opasnost od požara, električnog udara ili ozlijeđivanja korisnika.

UPUTE ZA UZEMLJENJE

Stroj mora obavezno biti uzemljen. U slučaju kvara ili greške u radu, uzemljenje smanjuje rizik strujnog udara, pružajući električnoj struji put najmanjeg otpora. Stroj mora biti opremljen priključnim kabelom koji ima vodič za uzemljenje i utikač s uzemljenjem. Taj utikač treba priključiti na odgovarajuću utičnicu, koja je ispravno ugrađena i uzemljena, u skladu sa svim lokalnim propisima i normativima.

Nemojte koristiti adapter ili produžni kabel. Nemojte skidati pločicu za uzemljenje na utikaču. Ukoliko nemate odgovarajuću utičnicu, pozovite ovlaštenog električara.

Nemojte nikako preuređivati utikač koji se isporučuje sa strojem. Ukoliko ne odgovara utičnici koju imate, pozovite ovlaštenog električara da zamijeni utičnicu.

Stroj mora biti spojen na sondu za uzemljenje. Sustav za izjednačenje potencijala ili pojedinačni vod za uzemljenje stroja se vodi zajedno s električnim vodovima i spaja na odgovarajuće mjesto na stroju.

Ukoliko stroj nije propisno uzemljen, moguć je strujni udar.



POZOR: Nepravilno spajanje stroja na vodič za uzemljenje može stvoriti rizik strujnog udara. Ukoliko niste sigurni da je vodič za uzemljenje dobro spojen, savjetujte se s ovlaštenim električarom ili serviserom.

SIGURNOSNE UPUTE ZA UGRADNJU



POZOR: Obavezno slijedite osnovne upute, uključujući dolje navedene, kako bi smanjili opasnost od požara, električnog udara ili ozlijeđivanja korisnika.

- Stroj treba biti uzemljen ispravno, u skladu sa svim važećim propisima i normativima. Slijedite upute iz priručnika. Neispravno uzemljenje može prouzročiti strujni udar.
- Prije početka korištenja stroj treba uzemljiti kao što je opisano u priručniku. Neispravno uzemljenje može prouzročiti strujni udar.
- Stroj treba ugraditi i pohraniti uvijek na mjesto na kojem neće biti izložen temperaturama ispod točke smrzavanja i vremenskim neprilikama.
- Sve popravke i radove na održavanju smiju obavljati samo ovlašteni serviseri, ukoliko nije navedeno drugačije u priručniku za korisnike. Koristite isključivo originalne rezervne dijelove. Nepoštivanje ove upute može prouzročiti ozbiljne ozljede, požar, strujni udar ili smrtne posljedice.
- Kako bi se smanjio rizik strujnog udara, nemojte nikad stroj ugrađivati u prostorije u kojima postoji vlaga. Nepoštivanje ove upute može prouzročiti ozbiljne ozljede, požar, strujni udar ili smrtne posljedice.
- Stroj priključite na strujni krug koji je predviđen za takvo opterećenje, zaštićen i ispravno dimenzioniran, kako bi se izbjegla opasnost od preopterećenja. Preopterećeni vodič se može rastopiti i time izazvati strujni udar i/ ili požar.
- Nakon skidanja sa stroja, uklonite sve dijelove ambalaže i odložite ih na pogodno mjesto. Nepoštivanje ove upute može prouzročiti eksploziju, požar, opekline ili smrtne posljedice.
- Pri instalaciji u garaži postavite stroj najmanje 46 cm iznad tla. Nepoštivanje ove upute može prouzročiti eksploziju, požar, opekline ili smrtne posljedice.
- Sav ambalažni materijal sklonite od djece, jer može biti opasan za njih. Postoji uvijek rizik od gušenja.
- Područje oko i ispod stroja uvijek održavajte čistim i bez materijala koji se mogu zapaliti kao što su papir, krpe, kemikalije i slično. Nepoštivanje ove upute može prouzročiti požar.
- Nemojte odlagati svijeće, pribor za pušenje ili slične zapaljive predmete na gornju stranu stroja. Nepoštivanje ove upute može prouzročiti onečišćenje tekućim voskom, stvaranje dima ili čak požara.
- Skinite sve zaštitne plastične (vinil) folije sa stroja. Nepoštivanje ove upute može prouzročiti štetu, dim ili požar.

PROČITAJTE SVE UPUTE PRIJE KORIŠTENJA STROJA



POZOR: Obavezno slijedite osnovne upute, uključujući dolje navedene, kako bi smanjili opasnost od požara, električnog udara ili ozlijeđivanja korisnika.

SIGURNOSNE UPUTE ZA UGRADNJU

Odvod plinova:

- **Plinski strojevi za sušenje MORAJU imati odvod plinova koji vodi u vanjski prostor.** Nepoštivanje ove upute može prouzročiti požar ili smrtne posljedice.
- **Sustav odvoda zraka iz stroja mora voditi u vanjski prostor, izvan objekta. Ukoliko se izvod ne izvede na taj način, izbacivati će fina prašina i velike količine vlage u prostor praonice.** Nakupine prašine u bilo kojem dijelu objekta mogu stvoriti rizik od požara i rizik po zdravlje.
- **Za spajanje odvoda stroja u vanjski prostor treba upotrijebiti isključivo krutu ili gibljivu metalnu cijev promjera 100 mm (4 inča). Korištenje plastične cijevi u ovu svrhu može izazvati požar. Isto vrijedi za cijevi iz bilo kojeg drugog zapaljivog materijala.** Probušena cijev može izazvati požar ako padne ili nekako drugačije postane oštećena tokom korištenja ili čak pri ugradnji.
- **Odvodna cijev se ne isporučuje sa strojem nego ju treba nabaviti i organizirati ugradnju lokalno. Završna kapa na kraju cijevi mora imati pokretnu žaluzinu koja sprječava prodor zraka iz vanjskog prostora kad stroj nije u upotrebi.** Nepoštivanje ove upute može prouzročiti požar ili smrtne posljedice.
- Otvori ne smiju biti prekriveni sagom.
- Odvod zraka se ne smije spojiti u odvod koji odvodi plinove i dim nekih drugih strojeva na pogon plinom ili nekim drugim gorivom.
- **Odvodna cijev mora imati promjer 100 mm (4 inča) i biti bez ikakvih zapreka. Što kraća odvodna cijev to bolje. Ukoliko spajate novi stroj na stari odvod, budite sigurni da je dobro očišćen.** Nepoštivanje ove upute može prouzročiti požar ili smrtne posljedice.
- **Upotrijebite krutu ili polukrutu metalnu odvodnu cijev za spoj od stroja do zida. U posebnim slučajevima, kada je nemoguće izvesti spoj prema gornjim preporukama, može se spoj stroja i zida izvesti pomoću metalne gibljive cijevi sa UL oznakom (UL = Underwriters' Laboratories, USA). Ta cijev može poslužiti samo za spoj kroz slobodni prostor do zida, nikako kroz zid. Ovakav način spajanja će utjecati na trajanje ciklusa sušenja.** Nepoštivanje ove upute može prouzročiti požar ili smrtne posljedice.
- **NEMOJTE NIKAKO koristiti vijke ili neko drugo spojno sredstvo koje prodire u unutrašnjost cijevi i može stvoriti zapreku na koju se mogu uhvatiti prašinu i negativno utjecati na protok zraka. Sve spojeve pojačajte s ljepljivom trakom (duct tape). Za sve detalje slijedite upute za ugradnju.** Nepoštivanje ove upute može prouzročiti požar ili smrtne posljedice.

PROČITAJTE SVE UPUTE PRIJE KORIŠTENJA STROJA



POZOR: Obavezno slijedite osnovne upute, uključujući dolje navedene, kako bi smanjili opasnost od požara, električnog udara ili ozljeđivanja korisnika.

SIGURNOSNE UPUTE ZA SPAJANJE ELEKTRIČNE STRUJE



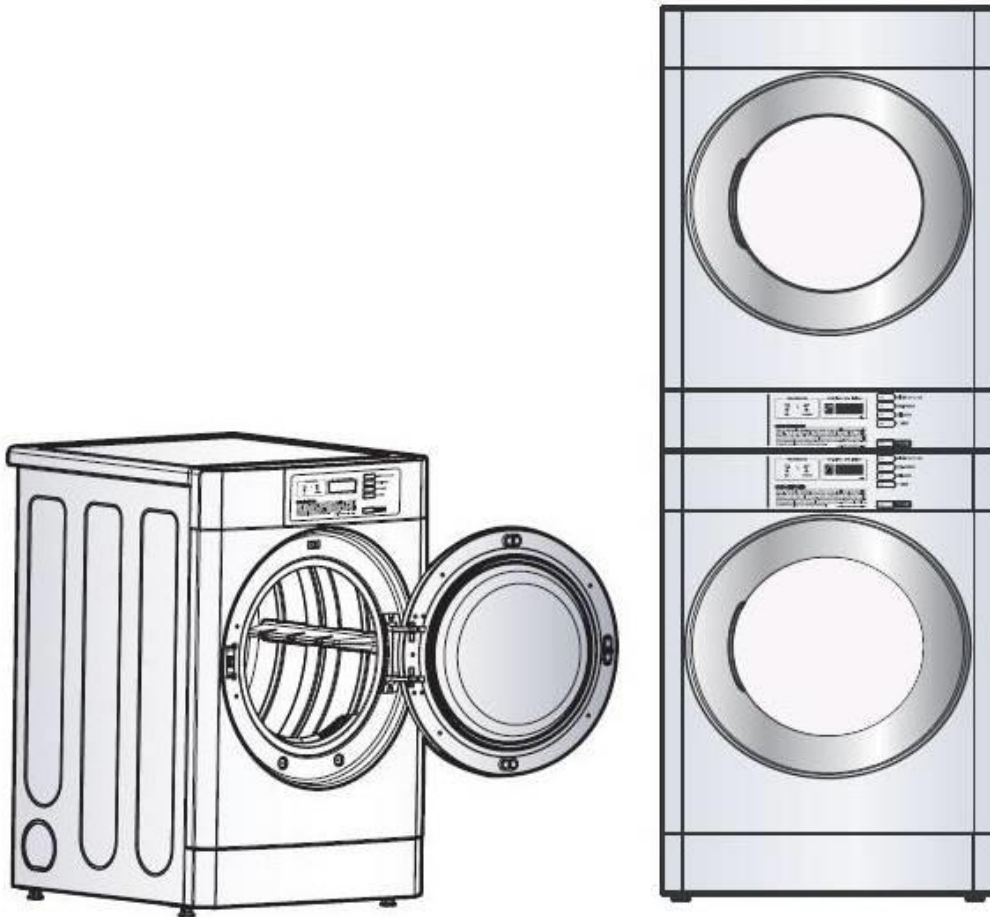
POZOR: Obavezno slijedite osnovne upute, uključujući dolje navedene, kako bi smanjili opasnost od požara, električnog udara ili ozljeđivanja korisnika.

- **Nemojte, ni pod kojim uvjetima, prerezati ili ukloniti pločicu za uzemljenje s priključnog kabela.** Kako bi se izbjegla mogućnost ozljeđivanja osoba i oštećenja stroja, električni priključni kabel mora biti priključen u propisno uzemljenu utičnicu.
- **Zbog osobne sigurnosti, pobrinite se da stroj bude propisno uzemljen.** Nepoštivanje ove upute može prouzročiti strujni udar ili smrtne posljedice.
- **Za specifične električne karakteristike Vašeg modela stroja za sušenje potražite podatke u uputama za ugradnju.** Nepoštivanje ove upute može prouzročiti strujni udar i/ ili požar.
- **Stroj mora biti priključen u ispravno uzemljenu utičnicu. Ukoliko utičnica nije ispravno uzemljena, moguć je strujni udar. Neka ovlašteni električar pregleda utičnicu i pripadajući strujni krug.** Nepoštivanje ove upute može prouzročiti strujni udar i/ ili požar.
- **Stroj mora biti uvijek priključen u svoju vlastitu utičnicu (po jedan stroj u svaku utičnicu) s naponom koji odgovara nazivnom priključnom naponu stroja (podatak se nalazi na pločici s podacima o stroju).** Takav način priključenja osigurava nesmetan rad stroja i sprječava preopterećenje strujnih krugova u objektu, čime se izbjegava opasnost od požara uslijed pregrijanih vodova.
- **Nikad nemojte isključivati stroj povlačenjem kabela. Uvijek prihvatite čvrsto za utikač i izvucite ga ravno iz utičnice.** Nepoštivanje ove upute može prouzročiti požar i/ili električni udar.
- **Popravite ili zamijenite sve priključne kabele koji postanu istrošeni ili oštećeni na bilo koji način. Nemojte koristiti kabele koji imaju pukotine ili oguljenu izolaciju na bilo kojem dijelu.** Nepoštivanje ove upute može prouzročiti požar i/ili električni udar.
- **Pri ugradnji ili premještanju stroja treba paziti da se ne priklješti, prignječi ili drugačije ne ošteti priključni kabel.** Nepoštivanje ove upute može prouzročiti požar i/ili električni udar.
- **Da bi smanjili rizik od ozljeda kod osoba, potrebno je poštovati sve sigurnosne postupke predviđene u proizvodnji, uključujući duge zaštitne rukavice i zaštitne naočale.** Nepoštivanje svih sigurnosnih upozorenja u ovom priručniku može prouzročiti štetu na imovini, ozljede kod osoba i čak smrtne posljedice.

SAČUVAJTE OVE UPUTE

2.

PODACI O STROJU



- Tip: Električni i plinski stroj za sušenje rublja
- Klasa: Za pobiže podatke izvolite pogledati na odgovarajuću naljepnicu.
- Dimenzije pojedinog stroja: 686mm (širina) x 764mm (dubina) x 983 mm (visina)
- Dimenzije „tornja“: 686mm (širina) x 764mm (dubina) x 1954 mm (visina)
- Kapacitet: 10 kg
- Težina: 59,4 kg

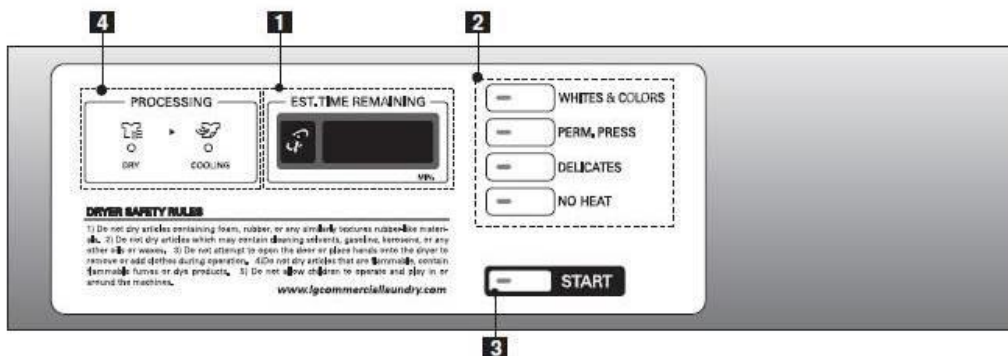
* Proizvođač zadržava pravo promjene specifikacije.

3.

UPOZNAVANJE SA STROJEM

Napomena

Proizvođač zadržava pravo promjene specifikacija.



1. LED zaslon

2. Tipka za biranje ciklusa

3. Tipka za početak rada (Start)

4. LED prikaz faze rada

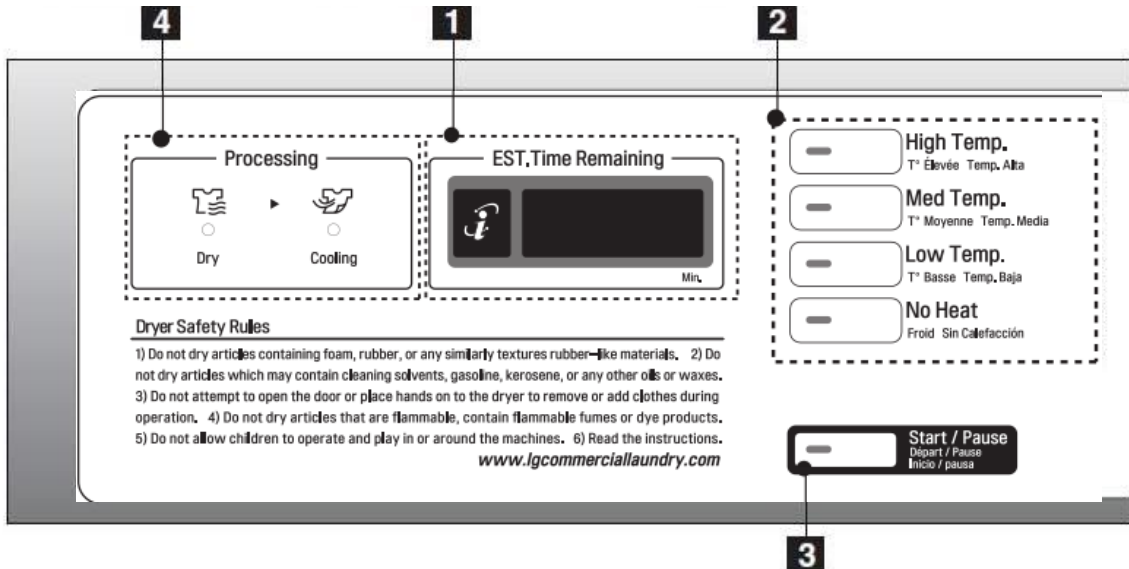
3.

UPOZNAVANJE SA STROJEM

LED prikaz faze rada

LED zaslon

Tipka za biranje ciklusa



Tipka za početak rada (Start)

1 LED ZASLON

LED zaslon prikazuje preostalo vrijeme i opcije programiranja.

Na zaslonu se također prikazuju oznake pomoću kojih stroj dojavljuje greške pri radu ili kvarove.



2 TIPKA ZA BIRANJE CIKLUSA

Pritisnite tipku za biranje ciklusa kako bi izabrali željeni ciklus u skladu s vrstom rublja i uvjetima rada. Svakim pritiskom na tipku produžuje se ciklus sušenja za 10 minuta

VISOKA TEMPERATURA

Koristi se za postizanje visoke temperature pri sušenju teških tkanina: jeansa, samta, radnih odijela (Visoka temperatura).

SREDNJA TEMPERATURA

Koristi se za sušenje čvrstih tkanina (Srednja temperatura).

NISKA TEMPERATURA

Koristi se za sušenje sintetskih tkanina, kao što su pletene tkanine i tkanine koje se ne gužvaju (Niska temperatura).

BEZ GRIJANJA

Za materijale koji traže sušenje bez grijanja kao guma ili plastika (Bez grijanja).

3 TIPKA ZA POČETAK RADA

Svjetlosni LED signal bljeska kad je ili kad je stroj u prekidu rada (pauza).

Svjetlosni LED signal bljeska kad je umetnuta kartica kako bi se odabranom ciklusu dodalo dodatno vrijeme.

4 LED PRIKAZ FAZE RADA



LED signal bljeska kad god je u toku ciklus grijanja.

LED signal bljeska kad god je u toku ciklus hlađenja.

4.

KAKO KORISTITI STROJ

1

STROJ JE SPREMAN ZA RAD

1. Stroj OPL tipa
 - Svjetlosni LED signali za cikluse (svi istovremeno) svijetle, a na zaslonu piše „PUSH“.
 2. Stroj na kovanice ili žetone
 - Svjetlosni LED signali za cikluse (svi istovremeno) svijetle, a na zaslonu piše „PUSH“, ukoliko su cijene ciklusa jednake.
- Umetnite dovoljan iznos u kovanicama (koji treba biti veći od iznosa cijene za odabrani ciklus).

BIRANJE CIKLUSA

Pritisnite tipku za izbor željenog ciklusa i tipku za početak rada (Start). Stroj će početi s radom, a LED zaslon će pokazivati vrijeme preostalo do kraja ciklusa.

Napomena

Ako iznos ubačenih kovanica nije dovoljan, stroj neće započeti s radom.

Napomena

Zadnje 2 minute svakog radnog ciklusa su uvijek ostavljene za fazu hlađenja.

2

DODATNO VRIJEME

- Nakon što ubacite karticu u stroj, možete vrijeme trajanja radnog ciklusa produljiti do 10 minuta/ 10p (tvornička postavka), nakon pritiska na tipku za početak rada ili za biranje ciklusa. (Na kartici mora biti iznos dovoljan da pokrije cijenu dodatnog vremena).
- Vrijeme trajanja radnog ciklusa se može produljiti do 10 minuta/ 10p (tvornička postavka) ubacivanjem dodatnih kovanica.

Napomena

Vlasnik stroja može podešavati postavke dodatnog vremena i novaca (top off price)

Ukoliko je u toku faze hlađenja (COOL DOWN) dodate dodatno vrijeme, stroj se ponovno vraća u fazu sušenja. Moguće je dodati do 99 minuta.

3

PROMJENA CIKLUSA

- Ciklus se ne može mijenjati dok stroj radi.
- No, ako se otvore vrata, stroj se privremeno zaustavlja i možete promijeniti radni ciklus.

4

ZAVRŠETAK CIKLUSA

- Nakon faze COOL DOWN (hlađenje), stroj se zaustavlja i na LED zaslonu se pokaže poruka „END“.
Kad, nakon toga, pritisnete bilo koju tipku ili otvorite vrata, stroj se automatski postavlja u početni položaj i spreman je za rad.

REDOVITO ČIŠĆENJE

⚠ POZOR: Kako bi se smanjio rizik od požara, strujnog udara ili ozljede osobe pri korištenju stroja, slijedite osnovne sigurnosne upute, uključujući i slijedeće:

- Isključite utikač iz utičnice da se izbjegne rizik strujnog udara. Nepoštivanje ove upute može prouzročiti ozbiljnu ozljedu, požar, strujni udar ili smrtne posljedice.
- Nikad nemojte koristiti agresivne kemikalije, abrazivna sredstva za čišćenje ili razne otopine za čišćenje stroja. Oni mogu oštetiti vanjsku površinu stroja.

ČIŠĆENJE VANJSKIH POVRŠINA

Pravilnim održavanjem može produljiti životni vijek Vašeg stroja.

Vanjske površine stroja se čiste toplom vodom i blagim, neabrazivnim kućanskim deterdžentom. Nakon pranja dobro obrišite stroj mekanom vlažnom krpom.

Napomena

Nemojte koristiti metilni alkohol, razređivače i slična sredstva.

Nemojte koristiti čeličnu vunu ili abrazivna sredstva, oni mogu oštetiti vanjske površine

ČIŠĆENJE UNUTRAŠNOSTI

Obrišite okvir otvora vrata i gumenu brtvu pomoću vlažne, mekane krpe, kako bi sprječili da se tamo nakupe prašina, koji mogu oštetiti brtvu.

Očistite staklo na vratima mekanom vlažnom krpom i blagim, neabrazivnim kućanskim deterdžentom, a zatim obrišite suhom krpom.

Bubanj od nehrđajućeg čelika se čisti uobičajenim sredstvima za nehrđajući čelik u skladu s uputama proizvođača sredstva.

Nemojte nikad koristiti čeličnu vunu niti abrazivna sredstva za čišćenje, oni mogu oštetiti površine.

ČIŠĆENJE ISPOD I OKO STROJA

Redovito očistite prašinu oko stroja usisavačem. Odvodni kanal za zrak treba redovito pregledavati i čistiti bar jednom godišnje od nakupina prašine. Ukoliko primijetite bilo kakvo zamjetnije usporavanje ili ometanje strujanja zraka u odvodnom kanalu, odmah provjerite kanal.

ODRŽAVANJE ODVODNOG KANALA

Odvodni kanal za zrak treba redovito pregledavati i čistiti bar jednom godišnje od nakupina prašine. Ukoliko primijetite bilo kakvo zamjetnije usporavanje ili ometanje strujanja zraka u odvodnom kanalu, odmah provjerite kanal. Ukoliko je potrebno, pozovite ovlaštenog srevisera.

ČIŠĆENJE FILTRA

Nakon svakog radnog ciklusa obavezno očistite filter.



Za čišćenje filtra, otvorite vrata stroja i podignite filter ravno prema gore. Zatim:

1. Skinite svu prašinu sa filtra prstima, ili



2. Očistite filter pomoću usisavača, ili



3. Ako je filter vrlo prljav ili začepljen omekšivačem tkanine, operite filter sapunom u toploj vodi i ostavite da se osuši prije vraćanja na mjesto.



Napomena

NIKAD nemojte koristiti stroj bez filtra ili sa mokrim filtrom.

6.

KAKO RIJEŠITI GREŠKE PRI RADU

- Značenje oznaka za greške pri radu stroja koje se prikazuju na LED zaslonu.

PROBLEM	MOGUĆI UZROK	RJEŠENJE
EE1	Prikazuje se kad je termistor otvoren ili shorted.	Treba promijeniti termistor.
EE2	Prikazuje se kad je temperatura termistora porasla oko 17 stupnjeva kroz 10 sekundi.	Treba promijeniti termistor.
CAE	Žica čitača kartica je izgubila kontakt.	Provjeriti žicu čitača kartica.

7.

NESTANAK ELEKTRIČNE STRUJE

U slučaju nestanka električne struje u toku rada stroja, stroj će se zaustaviti, ali zaslon će ostati uključen, prikazujući vrijeme u trenutku nestanka struje.

Pritisnite tipku za početak rada (Start) nakon ponovnog uključanja električnog napajanja i stroj će se ponovno pokrenuti.

9.

TVORNIČKE POSTAVKE STROJA

TVORNIČKE POSTAVKE	
Trajanje radnog ciklusa u minutama	10 minuta
Trajanje ciklus hlađenja	2 minute
Visoka temperatura	68°C
Srednja temperatura	60°C
Niska temperatura	52,5°C
Top off time (Minuta po kovanici)	10 minuta
Coin #1 value	10 p
Coin #2 value	10 p
Minuta/ Minuta i sekundi	Minuta
Fahrenheit/ Celsius	Fahrenheit

